

# ΑΛΕΚΟΥ ΛΙΑΩΡΙΚΗ: «ΑΙΘΟΥΣΑ ΑΝΑΜΟΝΗΣ»

Τού κ. Σωκράτη Καραντινού

# «ΑΙΘΟΥΣΑ ΑΝΑΜΟΝΗΣ»

(ΣΥΝΕΧΕΙΑ ΑΠΟ ΤΗ ΣΕΛΙΔΑ 8)

Την ηρωίδα του ο κ. Λιαωρίκης. Την αγωνία της εύτυχια που φαίνεται, από ένα σημείωμα δημοσιευμένο στην εφημερίδα, να νομίζει ότι βάσει περιεχόμενου του έργου του ο κ. Λιαωρίκης δε την συντάσσει πουθενά. Κι αν η «Αίθουσα Αναμονής» που είναι μια μεταφορική παράσταση της ζωής—γιατί κι αυτό μπορεί κανείς να φανταστεί ότι πιστεύει ο συγγραφέας από κείνο που γράφει στο παραπάνω αναφερόμενο σημείωμα του—θα πρέπει να ξέρι πώς οι μεταφορικές παραστάσεις γίνονται με ειλικρίνεια, απόλυτα πειθούς και γνωστές μας και αληθινές και ζωές. Κι όχι από εικόνες που τις φτενάνει άσχετα προς οποιοδήποτε πραγματικότητα της ζωής ο συγγραφέας στη φαντασία του.

Παρατήρηση, αίσθηση και βίωση μιας κοινωνικής κατάστασης είναι απαραίτητη προϋπόθεση για να βρεθεί το ύλικό που θα χρησιμοποιήσει κανείς για να γράψει ένα θεατρικό έργο και μετά ξεκαθάρισμα, καταστάλαγμα απόψεων και διαυγής κατάταξη και δροσίνωση τεχνική, η απαραίτητη επεξεργασία για να γίνει το έργο τέχνης. Αυτά όλα που έλειπαν από την «Αίθουσα Αναμονής» του κ. Λιαωρίκη που είμαστε απογοητευμένοι δυστυχώς πάντα, όταν παρουσιάζει καινούργιο έργο, να τον συγκρίνουμε με τον εαυτό του της «Μεγάλης στιγμής».

ΣΗΜ. Για τις δύο προμερίες του κ. Αργυροπούλου και της κ. Αιδεσθή που ακολουθήσαν, στην ίδια εβδομάδα μέσα, την παράσταση της «Αίθουσας Αναμονής» ή στήλη αυτή η ακολουθεί στο επόμενο φύλλο.

Καγε τον κόσμο να διασκεδάσει και να γαρεί μ' έναν τύπο, ο κ. κ. Παπάς, Μυράτ, ή δ. Χαλκούση και ο κ. Καρούσος έδωσαν εκείνο που ζητούσε το έργο. Ο κ. Γαλανός ήταν καλλίτερος από κάθε άλλη φορά. Η κ. Μυράτ νομίζω υπήρχε κι ακούγεται και δρούσε πολύ λίγο. Ασχέτα προς το άνοηκτο περιεχόμενο του ρόλου τους οι κ. κ. Α. Βλαγοπούλου και Διανέλος παρουσίασαν πολλά χαρακτηριστικά και θεατρικά τους ρόλους του «άνθρωπου με το τικ», ο πρώτος και το «αδιάφορο» ο δεύτερος. "Όσο για το σκηνικό, νομίζω πως δεν είχε κανένα ειδικό χαρακτηρισμό, δημιουργούσε νεκρές γωνίες επί σκηνής και ούτε ως γράμμα άκμας δεν ισορροπούσε. Τα δύο δωμάτια δεν αποτελούσαν μια εικόνα ένιαία όταν φαίνονταν και τα δύο, αλλά δε σκούρα γκρίζα ριντά που πλαισιώνει όλη τη σκηνή κι έτριβαν πότε το ένα πότε το άλλο μέρος της δράσης, ήταν σε γρήγορα και τόνο τέτοια που να κάνουν γάος, κενό και να σπάν το κάδρο της σκηνής. Οι άλλες εδω με τα ριντά αυτά έβρισαν εύκολα το πρόβλημα της γύρω γής έναλογιας των εικόνων. Νομίζω πως ο κ. Σαραντιδής δεν ενδιαφέρθηκε να δώσει πολύ από τον εαυτό του στο νέο ελληνικό έργο.

ΣΩΚΡ. ΚΑΡΑΝΤΙΝΟΣ

Η παράσταση ελληνικού έργου κινεί πάντοτε το ενδιαφέρον του κοινού και των ανθρώπων του θεάτρου, αλλά σπάνια δίνει αφορμές γ' ασυλλήβητες κριτικές στα σοβαρά μέσα της, εκτός μόνον αν θέλει να οδηγηθεί σε θλιβερά συμπεράσματα.



Μία σκηνή από το «Όνειρο που οφθάνει» του Πρίγκου, όπως παίζεται στο θέατρο της κ. Κατερίνας Ανδρ.σθή.

Και τα παρουσιάζει. Και το κοινό τ' ανέχτηκε. Και τα χειροκροτεί κι' άλλες. Τα τέτοια έργα αποτελούν κατά έναν τρόπο τον αντιπροσωπευτικό τύπο της νεοελληνικής δραματικής παραγωγής.

Η «Αίθουσα Αναμονής» του κ. Α. Λιαωρίκη δεν ανήκει άσφαλώς στην κατηγορία αυτή. Φαίνεται να βγήκε από μια πρόθεση εθνεγική που αν είναι ειλικρινής παίρνει το μεγαλύτερο μέρος της αξίας της εργασίας του. Εκτός αν ο συγγραφέας

τίς, ο άνθρωπος με την άρμη νικω θ' αξίζει να κινηθούν στη σκηνή σαν αντιπροσωπευτικοί τύποι της ζωής και συμβολαί των ειδικών χαρακτηρισμών που δείχνουν οι προσωπίδες τους. Ενώ δεν κατάφεραν άλλο από να δημιουργήσουν μόνο από προνόημα μια αντίκλιση αξιόλογη, η σαν άδικαίωτοι, άλλοτελα. Άδικοι και αυτοί καθ' εαυτού όπως και στη σχέση τους ο ένας με τον άλλο, όπως κι' η γενική γραμμή του έργου ως τα παραμικρότερα καθέκαστα.

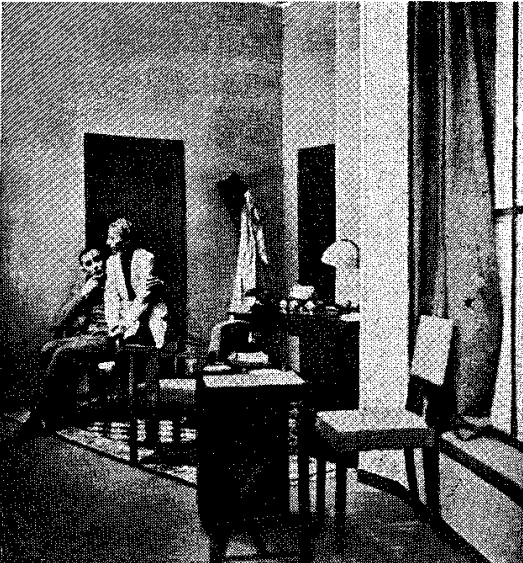
Έτσι, μ' όλο τον τίτλο, τις άσπρες μπαρούδες και τις προσπάθειες του διάλογου, δεν έγινε ούτε μια στιγμή δουλειά να δημιουργηθεί στη σκηνή η απαραίτητα ένος Ιατρού και μιας αίθουσας αναμονής. Γιατί δεν υπάργουν άνθρωποι και μάλιστα νευρασθενικοί και ψυχασθενείς που τόσο κομπορροίερα καταφεύγουν στον ψυχίατρο—κι' είναι χαρακτηριστικό, που δε γριάζεται δυσκολία να το παρατηρήσεις—ότι ιδιαίτερα στους ψυχίατρος οι επισκέψεις γίνονται από τους άρραστους που τους παρασύρουν εκεί άλλα συγγενικά ή φιλικά τους πρόσωπα—ούτε είναι φυσικό και να συναντήσεις ποτέ στην αίθουσα αναμονής ψυχίατρον ένα νέο που έχει μανία για ταξίδια, ή μια έρωταυμένη κοπέλλα, ή ένα καλοκάγαθο άνθρωπο που γλεντάει με την φριονική του και το τσοκέρ που και πορ ή μια μανία που έγινε το παλιγκάκι της. Α ό τούδε, τούδε, τούδε, π ο μ ε ακριβώς δε θα συναντήσεις ποτέ στο σαλόνι του γιατρού. Μή οστε και γιατρούς σαν τον Όρλωφ που με τόσο εύκολια παρατονάται από τα πάντα θα βρείς ποτέ στη ζωή και μάλιστα, σαν εκείνον τον Ρέλη που είναι γιατρός ρέμπλος, άς το πούμε έτσι, και σηκώνεται να πάει ο ίδιος στο γιατρό, στον ψυχίατρο, για να τον γιατρέψει εκείνος! Και πορ παίρνει τη θέση στην καρδιά της γυναίκας και, στο σπίτι και στην πελατεία, και δυτα, αυτός τόσο άλλοιωτικός άνθρωπος όλα τα πράγματα μένουν τα ίδια.

Και οι γυναίκες που δινονται έτσι με τα όλα τους και μ' ένορα γρηγορότητα βοηθάνε να γίνει μια δράση, δύσκολα είναι εκείνες που αισθάνονται την ανά και δαν αλλάζουν τόσο εύκολα κατάσταση όπως η Μελίνα της «Αίθουσας Αναμονής». Στη ζωή μπορεί να υπάργει ο τύπος του ανθρώπου που έχει ανάγκη πάντα να βοηθάει και να οργανώνει τη δράση ενός άλλου και να θεωρεί την άποστολή του τελειωμένη όταν δεν μπορεί να το κάνει πια αυτό μα δε φανταζε έτσι να θέλησε να μιά παρουσιάσει ο «αδιάφορος», ο κύριος με το

Μία σκηνή από το «Όνειρο που οφθάνει» του Πρίγκου, όπως παίζεται στο θέατρο της κ. Κατερίνας Ανδρ.σθή.

Μπορείς με μοεστρία να μιά ξεπελάσει και να μιά κάνει να πιστέψουμε στην πρόθεση του που κατοούα δεν ήταν άλλο από να έπινησει άπλωσ μια σοβαροφάνεια φταιαυτή και μια ατίωφαιρα δήθεν πνευματική.

Προτιμώ να πιστέψω στον κ. Λιαωρίκη και να γαρύ το γεγονός ότι από το επιπόλαιο γαργαλισμα του άκόμα πιο επιπόλαιο κοινού κι' από την άκοπη, τυχαία, ανόδοτα και φτηνή δήθεν θεώρησι και... σάτυρα και δραματοποίηση της άμοιρας της κοινωνίας μας, προτίμησε κάτι πιο δύσκολο, πιο πνευματικό, να σχεδιάσει μια έσωταρική κατάσταση. Το κακό είναι που την έσχε δίασε αύ θ α ί ρ ε τ α. Δέν την ξεχώρισε, αληθινή, μέσα από την πληθωρική και συγγιζόμενη εκδήλωση της ζωής με τις ικανότητες που πρέπει να έχει ή συγγραφέας, για να την κάνει μέσα του βίωση και με την πνευματική καλλιέργεια μετά και την τεχνική του, να τονίσει τα κύρια σημεία της, να οργανώσει το σύνολό της μέσα στα όρια του θεατρικού δεδομένου και να μιά την παρουσιάσει άναγλυφη και ζωντανή. Οι τύποι του «ή έρωταυμένη κοπέλλα», ο κύριος που θέλει να πλουτίσει, ο «αδιάφορος», ο κύριος με το



Μία σκηνή από την «Αίθουσα Αναμονής» του κ. Αλέκου Λιαωρίκη, όπως παίζεται στο θέατρο της κ. Μαρίκας Κοτοπούλη. (Φωτογραφία Α. Φρατζή).