

«Ο ΚΟΣΜΟΣ ΑΝΑΠΟΔΑ»

Θέατρον Μ. Κοτοπούλη (Διασκευή του κ. Δ. Φωτιάδη)

ΤΟΥ Κ. ΠΕΛΟΥ ΚΑΤΣΕΛΗ

«Υστερα από το «Μάριβα», το θέατρο Μαρίας Κοτοπούλη, συνεχίζοντας την καλλιτεχνική του φεινή προσπάθεια, μας έδωσε — την περασμένη Δευτέρα — μία κλασική κωμωδία:



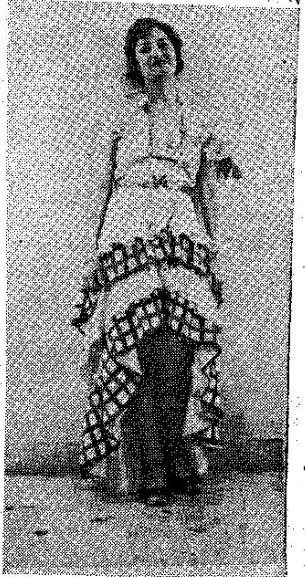
Η κ. Μαίρη 'Αρώνη στον ρόλο της 'Ερωτίλης.

αυτογραφίας, όχι για την ποιητική στροφολογία και υπερδουλειά τους, αλλά για τη θεατρικότητα του. Ο άδρος, ο μονοκόμματος και άφελος μαζί τρόπος συλλογιστικής και κωμικές καταστάσεις της ζωής μέσα στο σύνολο των περιπέτειών της — η ζωή δεν είναι παρά μία σειρά παρεπίθετων — και η απεικόνισή τους από ακινήτα με γενικευτική μορφή και έντονο ρυθμό, να το έργο του. Μέσα στη Ρωμαιοκή σοβαρότητα και κατάρθεια, οι κωμωδίες του Πλάστου ήταν το γέλιο και το άφελος παιχνίδι ενός παιδιού. Η άφελος του είναι η ποιήσή του. Η θεατρική μορφοποίηση των κωμικών καταστάσεων του, ή κλασική του αξία. Δεν δημιουργεί κωμικές χαρακτήρες. «Αλλά κωμωδίες πλκής. Το «κωμικό» δεν βγαίνει από τον «τύπο», αλλά από τις σχέσεις που με τους άλλους «τύπους» και από τις πράξεις. Έτσι έχουμε την αρχική μορφή της commedia dell' arte. Δηλαδή έντονα θεατρικά ρυθμικά και τραχιά περιεχόμενο. Οι κωμωδίες του παρουσιάζουν πρόσωπα χωρίς ιδιαίτερη έκφραση των άτομικών τους χαρακτηριστικών, αλλά με αδιάκοπη κίνηση και αλληλοεπιδράσεις πράξεων ρυθμικά τονισμένες και που παρέχουν άφθονο θεαματικό στοιχείο.

Όλα αυτά τα γνήσια χαρακτηριστικά του Πλάστου όχι μόνον διασώθηκαν από το διασκευαστή φίλο κ. Φωτιάδη, αλλά και πλουτίστηκαν, υπογραμμίσθηκαν και αναδειχθήκαν. Νά γιατί λέμε ότι η έρσασία του υπήρξε δημιουργική. Όποιονδήποτε άλλη άτομη συμβολή του — π. χ. καταγραφή ξεμπόδας, πνεύματος, ή σταυρικής διάθεσης — θα ήταν σε βάρος του έντονου ρυθμού των πράξεων και των κωμικών καταστάσεων, που ελκονίζονταν. Έτσι μας έδωσε ανακατασκευασμένη με όλα της τα γνήσια χαρακτηριστικά μία κωμωδία απροσωποτυπική της «καθαρότης» θεατρικής τέχνης, δηλαδή της commedia dell' arte, που έπρεπε, επί τέλους, να την γνωρίσουν οι σκηνές μας στην πραγματική της μορφή, στο γνήσιο ρυθμό της και σ' όλη της την παιδεία. Βέβαια το έλδος αυτό του θεάτρου δεν είναι δυνατόν να ικανοποιηθεί παρά μόνον ένα παρθένο και αγνό μεγάλο κοινό και όχι τους ψευτομορφωμένους Έστέτ που ή στενή λογική τους και ο ασφυκτικός ορθολογισμός τους χαίρεται μόνον στα κατασκευασμένα της ξεπεσμένες ατομικιστικής τέχνης, όπου η «συνέπεια», η «αλληθοφάνεια», η χυδαία «εμπρόθετος» και η κερκή φαντασία διασώζονται σαν ιερά θεία. «Αν το κοινό μας έχασε την παιδική του αφέλεια — το ανεκτίμητο αυτό περσό — τότε το έργο αυτό θα περσάσει απαράτητο. «Αν όχι, τότε θα χαρεί το πλούσιο και αγνό γέλιο του, το παιχνιδισμά του, την τρέλλα του και θα τρέξει χαρούμενο μέσα στους δρόμους της 'Επιδημίου παραπομπών τα παθήματα του Φουρτούνα Νο 1 ή τις ζαβολιές και τις χαρακτηριστικές απότες του διδύμου αδελφού του, Φουρτούνα Νο 2 — που άθελα του εκμεταλλεύεται την όμοιοτητα που έχει με τον πρώτο — και

στριφογυρίζοντας και υπερδουλειά τους μέσα σ' όλα τα παραγωγικά τους, που γίνονται ανάμεσα τους, θα βρει για μία στιγμή στον κόσμο ανάποδο, σε συναντητικό παραπροσώπων και τόν έαυτο του τρέλλο παιδί που κλονισμένο σε μία διεκυστία, για να γιορτάσει στο τέλος την ανόγνωση και τη συμφιλίωση.

Όσοι φέρσα — θα μου είπατε — είναι το έργο; Ναι, φίλοι μου, φέρσα! Χωρίς όμως μικρότερες πράξεις κατασκευασμένων και γελικών άσθραπικών, που στο τέλος μ' όλα τους τα κοροναϊκόβλικά σε πάνα λήψη. Έβδ έχουμε τη φέρσα της Ζωής και όχι του Α ή του Β σκαπάν. Και τα άδρα κωμωδία με άλλων παιδιών, που γιορτάζει. Και τι άλλο είναι το θέατρο; Αύτη την ένοια της γιορτής — που είναι η όραση και η γοητεία και του πρωτότυπου και της διασκευής, την έμπνευση με δοκιμαστό τρόπο, μοναδικό της ακρι-



Η Β. Κορίνα Λουκά στον ρόλο της 'Αρετής.

νης μας, και ο σκηνοθέτης κ. Σαραντιδής και ο σκηνογράφος κ. 'Εγγονόπουλος και το σύνολο των ηθοποιών. Η όλη παράσταση ήταν έξαιρετική. Τα πάντα ανέκριναν πορθητά, αφέλεια και παιδικότητα. Ο σκηνοθέτης, υπηρετώντας το νόημα της τέχνης του, κατόρθωσε να συλλέξει τη μιμητική και να δώσει τον απαιτούμενο έντονο υποκριτικό ρυθμό και στη δράση και στην εμφάνιση των «τύπων», χωρίς να έλασσε μίση τη χαρά, πράγμα που δεν είναι εύκολο να το πετύχει κανένας στο θέατρο μας, όπου οι ηθοποιοί — έπιρραμένοι από το νατουραλιστικό παίξιμο — δες φορές μπαίνουν κάτω από τέτοιους καλλιτεχνικούς περιορισμούς, είναι αδύνατο να μην χάσουν το κέφι τους και τη δροσιά τους.

Βέβαια η νίκη αυτή δεν ήταν ολοκληρωτική. Ο κ. Νίκος Βλαχόπουλος δεν ανταποκρίθηκε δέσλο προς τις απαιτήσεις και το πνεύμα του σκηνοθέτη και του έργου. Έτσι έζηκως από τη μεριά του όλη την πρώτη πράξη. Αντί να ήταν γοργός, σβόλος, έελπος, ήταν βολός, άδελμος και μουντός. Ο κ. Ν. Βλαχόπουλος είναι ένας πολύ καλός ηθοποιός, αλλά δε διαθέτει την ελαστικότητα και την κωμικότητα που απαιτούσε ο ρόλος του. Έξω από την έξαρση αυτή, όλοι οι άλλοι ηθοποιοί υποτάχθηκαν και απέδειξαν το ρυθμό της παράστασης, ανάλογα πιά ο καθένας με το ταλέντο που διαθέτε. Νίκη ηθοποιακή ήταν το παίξιμο του 'Αντώνη Γκανιέλη. Κι' αν όλο το έργο ήταν ένα έπαισμα, θα έφαιλε να δοθεί μόνον για να απολαύσουμε την υπόκριση του έρχου!

«Ο ΚΟΣΜΟΣ ΑΝΑΠΟΔΑ»

[ΣΥΝΕΧΕΙΑ ΑΠΟ ΤΗ ΣΕΛΙΔΑ 8]

αύτου ηθοποιοί. Στάση, κίνηση, έκφραση, παλμός, κέφι, έξυπνάδα, τα πάντα υποταχμένα σε ρυθμό και δημιουργική άνταση. Παρακολουθώντας τον υπολαβήναμε και έκτιμούσαμε την έξοχη τέχνη της ηθοποιίας. Και πιά που ο κ. Λογοθετίδης. «Οχι βέβαια με την λεπτότητα του Γιαννίδη, αλλά με την πλουσιόδηση κωμικής του φλέβα. Το κέφι του, ο έελπος του, έμπνευση του, θαυμαστές την ευσμία του έργου. Στην απόδοση μόνον της σκηνής έκεινης, όπου το υπέρδραμα έχει φθάσει στο κατακόρυφο και έχουν σωρευθεί οι παρεξηγήσεις σε βάρος του σε σημείο που φθάνει σε απόγνωση και βλπει... τον κόσμο ανάποδα, θα τον θέλαμε πόν έντονο, αυτό που άλλωστε είναι και το κύριο χαρακτηριστικό της ηθοποιίας του. Η σκηνή αυτή είναι τέτοια που για να άνδραχθεί είχε την ανάγκη ενός μεγάλου κωμικού ηθοποιού σαν τον κ. Λογοθετίδη.

Δυστυχώς όμως δεν την πρόσζε. Υπερβολικά επίσης στάθηκαν και οι κ. Γαλιάνος, Ζερβός και Δικανέλος. Ο πρώτος γεμάτος αφέλεια και κλασικιστική ευσμία. Οι άλλοι δύο μ' όλη την άμωρία της θέλασας και της άνογγοκαρδωσής της. Τους δύο νέους αυτούς ηθοποιούς — ιδιαίτερα τον κ. Ζερβό — που μάς τους έδωσε στο θέατρο ο σκηνοθέτης Κάρλος Κουν, είμα βέβαιος ότι σύντομα θα τους περιβάλλει — όπως τους άζει — η γενική έπδοκμοια. Οι νέες ηθοποιές Μαίρη 'Αρώνη, Σταφανίδη και Λοιπά προσέφεραν στην όλη αυτή κωμική συμφωνία, αρκετή χαρά και γοητεία. Η κ. 'Αρώνη είναι ηθοποιός με ταλέντο. Έχει σκηνική άμορφία. Και πρό παντός διαθέτει έξυπνάδα. Το μόνον της ελάττωμα είναι μία πλάνη της, που έπονολαμβάνεται άδόσκαπα σ' άλλους της τού ρόλους. Νομίζε

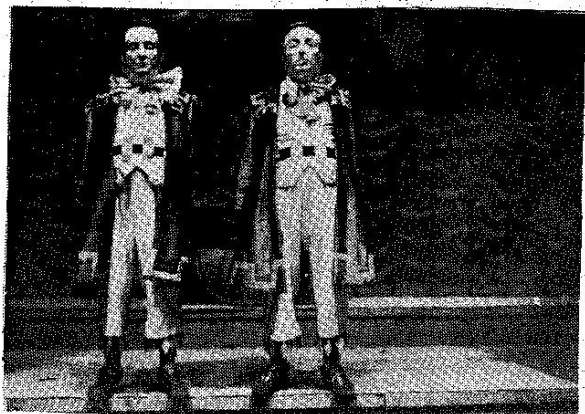
δτι κερδίζει με το υπεραπείσιμο. Έξω από ότι γλιγορα θα άντιληφεί ότι το νόημα της Τέχνης είναι η σωνότητα και η κυριαρχία πάνω στο κπάθος. Δε θα ήθελα να τλειώσω χωρίς να άναφέρω και τον 'Αση Βλαχόπουλο. Είναι ένας καλός τυπώτας του θεάτρου μας. Στην κωμωδία όμως αυτή δεν προσέφερε δ.τι έπρεπε. Ήταν βιασμένο και στενεμένο το παίξιμό του. Έξερτημένη η αφέλεια του και οι τόνοι της φωνής του περίεργοι και άκόμοιοι.

Τέλος για το όλο άπό άκόμους ζωντανέμα του έργου, πολύτιμη και ανεκτίμητη η συνεργασία του καλλιτεχνική κ. 'Εγγονόπουλου που έφικωσε τα σκηνικά και τα κοστούμια. Τα άδρα, εφάρδουσα και γιορταστικά χρώματα του σκηνικού και τα φορητάχτερα του κοστούμια, ήταν ή, τα χρειαζότανε για να δοθεί το πνεύμα του έργου — το πνεύμα της γιορτής και του πανηγυριού.

Ιδιαίτερα θέλω να σημειώσω ότι η ζωγραφική έρσασία του κ. 'Εγγονόπουλου είναι ή πρώτη πετυχημένη άπόπειρα που γίνεται στη σκηνή μας με άρχη όχι τη νατουραλιστική άπόδοση του περιβάλλοντος, αλλά της «στυλιζαρισμένης» με όλην την καλλιτεχνική «άσφιξη». Το σκηνικό του υποβόησε τη φαντασία και δε την παραπλανώσε, όπως γένηκε σ' άλλες παρόμοιες άπόπειρες. Από την άποψη αυτή στήθηκε κι' αυτός πλάς στο σκηνικό και τέ διασκευαστή του πρωτότυπου, δημιουργικός. Η έρσασία του θέλω να πιστεύω πως θα σταθεί ύποδειγματική.

ΠΕΛΟΣ ΚΑΤΣΕΛΗΣ

ΣΗΜ. Στο έρχόμενο φύλλο θα έσοληθούμε με την παράσταση του Βασιλικού Θεάτρου, που έσημείωσε μία νέα έπιτυχία με τη «Βεντόλια της Λαίδης Γουδέρημ» του Ούβόλη.



Οι κ. κ. Βασ. Λογοθετίδης και 'Αντ. Γιαννίδης στον ρόλο του Φουρτούνα α' και του Φουρ Τενο Β'.

[ΣΥΝΕΧΕΙΑ ΣΤΗ ΣΕΛΙΔΑ 11]